

# Ihre DZ-4 Solaranlage

## Praktische Hinweise für die Bauphase



### 1. Vorbereitung zum Bau



**Bautermin.** Um einen passenden Termin für den Bau Ihrer Solaranlage mit Ihnen abzustimmen, meldet sich der DZ-4 Errichtungspartner binnen 14 Tagen nach Beauftragung bei Ihnen. Den Namen und den Kontakt des Errichtungspartners finden Sie in Ihrem [DZ-4 Kundenportal](#) (weitere Informationen dazu unter Punkt 2).



**Flurkarte.** Zur Anmeldung der Solaranlage beim Netzbetreiber durch den DZ-4 Errichtungspartner ist eine Flurkarte (Liegenschaftskarte) erforderlich. Falls Ihnen diese nicht vorliegt, fragen Sie die Flurkarte bitte beim zuständigen Katasteramt an und übermitteln diese an unseren Errichtungspartner.



**Unterlagen.** Das Finanzamt und der Netzbetreiber werden einige Unterlagen benötigen ([siehe DZ-4 Wegweiser](#)). Die An- und Fertigmeldung beim Netzbetreiber koordiniert unser Errichtungspartner für Sie. Eventuell müssen Sie jedoch auf den Anträgen einige Daten ergänzen bzw. Unterlagen an Ihren Errichtungspartner weiterleiten.

### 2. Das DZ-4 Kundenportal



**Kundenportal.** Das DZ-4 Kundenportal ist Ihre Enzyklopädie. Dort finden Sie **alle relevanten Informationen** zu Ihrer Solaranlage. Den zugehörigen **Login** entnehmen Sie bitte Ihrer **Vertragsbestätigung**, die Sie **per Post erhalten haben**. Neben den **technischen Daten** Ihrer Anlage sind dort auch sämtliche **Vertragsunterlagen** und **technischen Anleitungen** gesammelt. Im unteren Bereich befinden sich zudem alle für Sie relevanten **DZ-4 Kontaktdaten** und Telefonnummern.

### 3. Bau Ihrer DZ-4 Solaranlage



**Einrüstung.** Beim Bau Ihrer Solaranlage kann es vorkommen, dass eine Gerüststellung notwendig ist. In diesem Fall kann die Dach- und Elektromontage mehr als einen Tag in Anspruch nehmen. Ggf. ist zur Sicherheit eine Verschraubung in die Fassade notwendig. Nach Abbau des Gerüsts werden diese Stellen selbstverständlich nachgebessert.



**Anwesenheit.** Bei der Montage Ihrer DZ-4 Solaranlage ist es wichtig, dass **Sie als Hausbesitzer:in vor Ort** sind. Nur so können Kabelwege abgestimmt, verlegt und eventuell auftretende Fragen zur Installation direkt mit Ihnen geklärt werden. Stellen Sie sich bitte darauf ein, dass es auch zu spontanen Terminverschiebungen seitens des Errichtungspartners kommen kann. Wir als DZ-4 haben auf mögliche Terminänderungen keinen Einfluss.



**Dachziegel.** Während der Montage können einige Dachziegel beschädigt werden, evtl. sind sogar im Vorfeld bereits Dachziegel defekt. Bitte halten Sie für diesen Fall etwa **10-20 Ersatzziegel** parat, damit unser Errichtungspartner diese ggf. austauschen kann.



**Zugänglichkeit.** Bitte achten Sie darauf, dass neben dem Montageort für den Wechselrichter auch Ihr Zählerkasten frei zugänglich ist, um eine reibungslose Installation zu gewährleisten.



**Zählerschrank.** Die Installation einer Solaranlage kann die Erneuerung/Erweiterung Ihres Zählerschranks erfordern, denn es gilt dann kein Bestandsschutz mehr. Ihr DZ-4 Errichtungspartner kennt die Anforderungen des örtlichen Netzbetreibers und bietet Ihnen den Austausch aus einer Hand an, wobei Sie als Kund:in die Kosten tragen. Bitte beachten Sie, dass Zählerschränke im **Hausflur** (z. B. unterhalb von Treppen) und in **Nassräumen** grundsätzlich **nicht mehr zulässig** sind.

## 4. Anschluss Ihrer DZ-4 Solaranlage

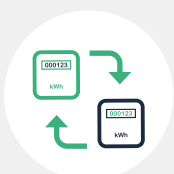


**Registrierung im MaStR.** Damit Sie für den Strom, den Sie ins Netz einspeisen, auch Ihre gesetzlich geregelte Vergütung erhalten, ist die **Anmeldung Ihrer Anlage im Marktstammdatenregister (MaStR)** erforderlich. **Diesen Service übernehmen wir kostenlos** für Sie. Für den Fall, dass der Netzbetreiber die zugehörige Meldebescheinigung bei Ihnen anfragt, stellen wir Ihnen diese nach der erfolgreichen Registrierung in Ihrem DZ-4 Kundenportal zur Verfügung.

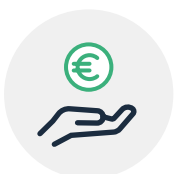


**EEG-Anlagenschlüssel.** Sie als Anlagenbetreiber:in erhalten von Ihrem Netzbetreiber den EEG-Anlagenschlüssel. Senden Sie uns diesen bitte per Mail an [registrierung@dz-4.de](mailto:registrierung@dz-4.de) zu, damit wir die Registrierung Ihrer Anlage ordnungsgemäß abschließen können.

## 5. Austausch des Stromzählers



**Stromzähleraustausch.** Damit Sie von Ihrem Solarstrom profitieren können, ist in den meisten Fällen der **Wechsel des Stromzählers** erforderlich. Erst wenn der Netzbetreiber Ihren Stromzähler ausgetauscht hat, läuft Ihre Solaranlage und Sie können Solarstrom ins Netz einspeisen. Von der Montage bis zum Zähleraustausch kann es ca. acht Wochen dauern. Leider ist es DZ-4 oder unserem Errichtungspartner nicht möglich, den Zählerwechsel zu beschleunigen. Bitte teilen Sie uns den Tag der Zählerersetzung per Mail an [registrierung@dz-4.de](mailto:registrierung@dz-4.de) mit.



**Einspeisevergütung.** Innerhalb von **zwei Monaten** nach dem Stromzählertausch sollten Sie von Ihrem Netzbetreiber eine Information über Ihre Einspeisevergütung oder die erste Zahlung erhalten. Für den Fall, dass diese ausbleibt, kontaktieren Sie uns bitte.



**Anlagenmonitoring.** Damit Ihre Solaranlage jederzeit in vollem Umfang funktionsfähig ist, betreiben wir ein aktives Monitoring. Ihre Solarstromerträge können Sie in einem Onlineportal einsehen. Je nach Portal erhalten Sie die Zugangsdaten entweder direkt per E-Mail oder Sie werden zunächst von DZ-4 oder dem Portal zur Registrierung aufgefordert.



**Meldung an das Finanzamt.** Teilen Sie Ihrem zuständigen Finanzamt bitte mit, dass Sie Betreiber einer Solaranlage sind. Einen entsprechenden Vordruck finden Sie im DZ-4 Download-Bereich unter [www.dz-4.de/downloads](http://www.dz-4.de/downloads).



**Meldung an die Gebäudeversicherung.** Da über die gesamte Vertragslaufzeit alle erforderlichen Versicherungen in Ihrer DZ-4 Miete enthalten sind, benötigen Sie keine weiteren Versicherungsleistungen. Allerdings haben Sie gegenüber Ihrem Gebäude- und Feuerversicherer eine Informationspflicht. Bitte teilen Sie diesem Folgendes mit:

- Information über die Installation einer Solaranlage auf Ihrem Dach.
- Hinweis, dass Sie die Solaranlage mieten und nicht Eigentümer:in der Anlage sind.
- Informationen darüber, dass die Anlage über eine zeitliche Allgefahrentversicherung separat versichert ist und nicht Bestandteil Ihrer Gebäudeversicherung wird.

Ein Beispiel-Anschreiben für Ihre Gebäudeversicherung finden Sie zum Herunterladen unter: [www.dz-4.de/downloads](http://www.dz-4.de/downloads)



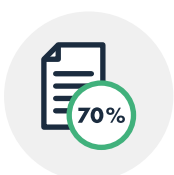
**Qualitätssicherung.** Um Ihnen über Ihren gesamten Mietzeitraum höchste Qualität garantieren zu können, arbeiten wir mit der Firma Suncycle zusammen. Innerhalb **der ersten fünf Betriebsjahre** wird Ihre Solaranlage von PV-Sachverständigen inspiziert und geprüft.

## 6. Ratenzahlung an DZ-4



**Start Ratenzahlung.** Sobald der Zähleraustausch erfolgt ist und Ihre Solaranlage damit in Betrieb gesetzt wurde, erfolgt die Abbuchung der ersten Rate zum 5. des Folgemonats. Sollte dieser Termin erst nach dem Zahllauf bei DZ-4 bekannt werden, könnte es sein, dass die fälligen Raten entsprechend rückwirkend eingezogen werden.

## 7. Technische Informationen



**70 % Regelung.** Das Erneuerbare-Energien-Gesetz sieht vor, dass der Errichtungspartner Ihre Solaranlage auf **70 Prozent der Nennleistung** begrenzt. Nur unter dieser Voraussetzung erhalten Sie die Einspeisevergütung für Ihren überschüssigen Solarstrom. Der entgangene Gewinn ist für Sie dabei sehr gering, denn die maximal im Labor ermittelte Leistung wird unter normalen Bedingungen nur sehr selten erreicht. Ihr **Energiemanagementsystem** optimiert Ihren **Stromfluss** zudem automatisch.